



KESKKONNAMINISTEERIUM

MINISTRY OF THE ENVIRONMENT

Puidukonverents

Siim Kiisler
keskkonnaminister

31.10.2017

Üldine vaade

- Stabiilse majanduskeskkonna säilitamine;
- Ministeeriumil ei ole plaanis lähiajal metsaseaduse regulatsioone muuta;
- Riigikogus on menetluses kevadise linnurahu eelnõu mida VV ei toetanud;
- Valitsuse maksupoliitika toetab ettevõtlust.

Kuidas reeglid tekivad?

- Teadlaste soovitusel;
- Avalik huvi;
- Säästva kasutamise ideoloogia;
- Rahvusvahelised kokkulepped/EL keskkonnaõigus;
- Arengukavad, strateegiad.

Kuidas võetakse vastu otsuseid?

Enne otsuse langetamist:

- Mõjude hindamine.
- Kaasamine.

Otsustamise erinevad tasemed:

- Riigikogu kas otsustab ise või delegeerib otsustamise õiguse.
- Vabariigi Valitsus/Omavalitsus.
- Minister.

Ettevõtlusvabadus ja keskkonnakaitse

- Säästva arengu põhimõte: majanduse-, keskkonna- ja sotsiaalvaldkonna tasakaalustatud areng;
- Ettevõtlusvabadus ja keskkonnakaitse Eesti põhiseaduses, §-id 5 ja 31:
 - § 5 -- Eesti loodusvarad ja loodusressursid on rahvuslik rikkus, mida tuleb kasutada säästlikult.
 - § 31 -- Eesti kodanikel on õigus tegelda ettevõtlusega ning koonduda tulundusühingutesse ja -liitudesse. Seadus võib sätestada selle õiguse kasutamise tingimused ja korra.

Ettevõtlusvabadus ja keskkonnakaitse

- Keskkonnakaitse piirangud peavad olema proportsionaalsed – keskkonnakaitse eesmärgiga saadav kasu peab üles kaaluma majandusliku kahju.
- Ettevõtlusvabaduse piiramise olulisemad meetodid:
 - Piirangud ja keelud, milleks on nt keskkonnalaad, heite-, ja kvaliteedinormatiivid.
 - Majanduslikud meetodid on nt saastetasud, pandipakend, loodushoiutoetused.

Euroopa Liidu õigus

- Eesti tunnustab keskkonnaõiguse põhimõtteid, mis sisalduvad Euroopa Liidu toimimise lepingus. Nimetatud põhimõtted on tihedalt seotud ka ettevõtlusvabadusega.
 - Säästva arengu põhimõte.
 - Lõimimispõhimõte.
 - Ettevaatuspõhimõte.
 - Keskkonna kõrge kaitstuse taseme põhimõte.
 - Saastaja ja ressursikasutaja maksab põhimõte.

Euroopa Liidu teisese õiguse mõju Eesti keskkonnaõigusele: Eesti peab võtma üle Euroopa Liidu keskkonnavalaste direktiivide nõuded ja ja tagama Euroopa Liidu määruste rakendamise.

OLULINE: Eesti osaleb EL õigusloomes

Rahvusvaheline keskkonnaõigus

- Keskkonnaõiguses on väga oluline rahvusvaheline aspekt, kuna „saastus ei tunne riigipiire“.
- Rahvusvahelised mitmepoolsed lepingud.
- Riikidevahelised kahepoolsed lepingud.
- Olulisemad valdkonnad, mille konventsioonidega Eesti on ühinenud:
 - Juurdepääs keskkonnateabele, keskkonnaotsuste tegemisele ja õigusemõistmisele keskkonna valdkonnas;
 - Piiriülese keskkonnamõju hindamine;
 - Merede kaitse ja merereostus;
 - Sisevete kaitse;
 - Kalandus;
 - Ohtlikud jäätmed;
 - Looduskaitse;
 - Atmosfääri saastamise vältimine;
 - Tuumaküsimused.

Avalikkuse kaasamine

- Valitsusasutused kaasavad huvirühmi ning avalikkust neid puudutavate otsuste kujundamisse, et tagada otsuste parim võimalik kvaliteet ning legitiimsus.
- Avalikkuse, sh ettevõtjate kaasamine keskkonnapoliitika kujundamisse ja keskkonnaotsuste tegemisse:
 - Kaasamise hea tava näeb ette avalikkuse informeerimise ja konsulteerimise nii õigusakti eelnõu väljatöötamiskavatsuse kui ka õigusakti eelnõu ettevalmistamisel.
 - Keskkonnaalaste õigusaktide eelnõud pannakse üles Vabariigi Valitsuse eelnõude infosüsteemi (EIS) ja Keskkonnaministeeriumi kodulehele.
 - Avalikkuse, sh ettevõtjate ettepanekutele tuleb vastata. Kohustust ettepanekutega arvestada ei ole, kuid mitteametlikult peab põhjendama. Avalikkuse arvamusega arvestatakse nii palju kui võimalik.
 - Vajadusel kutsutakse kokku avalik arutelu ettepanekute arutamiseks.

Metsanduse arengukava aastani 2020

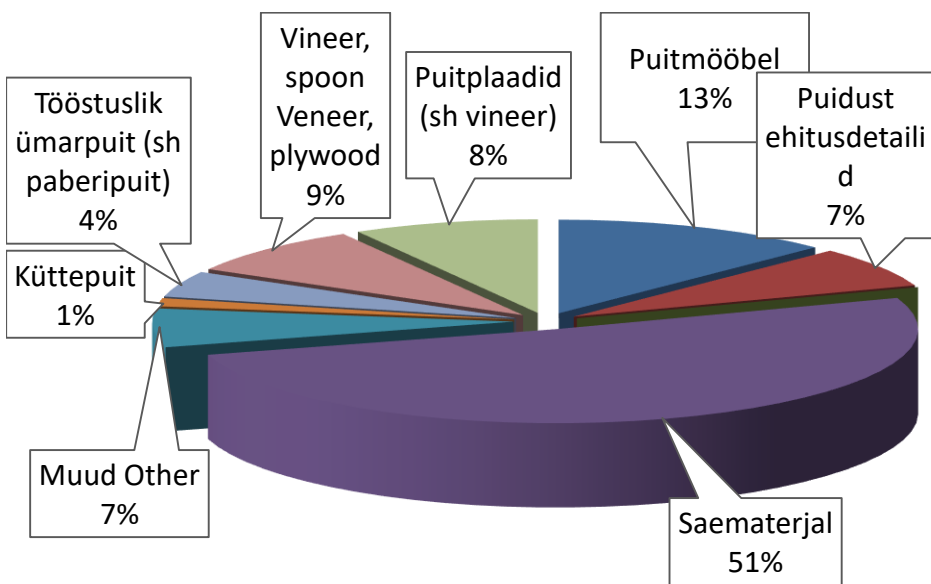
Põhieesmärgid: Metsade tootlikkuse ja elujõulisuse ning mitmekesise ja tõhusa kasutamise tagamine.

- pikas perspektiivis kasutatakse puitu kui taastuvat loodusressurssi puidutööstuses ning energeetikas juurdekasvu ulatuses;
- metsa tootlikkuse säilitamiseks tehakse metsauuendustöid vähemalt poolel uuendusraiealadest;
- ohustatud ja Eestile omaste liikide populatsioonide hea seisundi säilitamiseks on range kaitse alla võetud vähemalt 10% metsamaa pindalast ja parandatud kaitstavate metsade esinduslikkust.

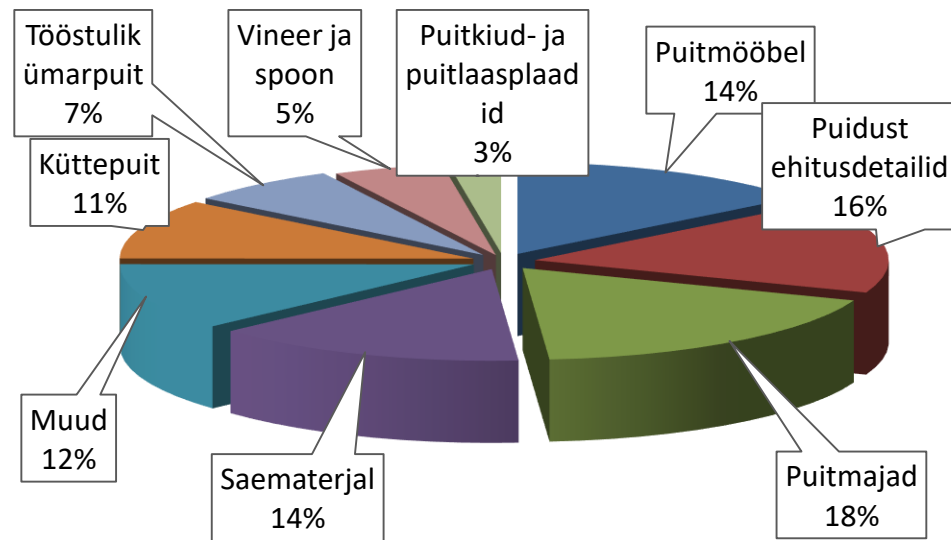
Metsanduse arengukava aastani 2020

- Arengukava kohaselt kavandati raiemahuks 12-15 miljonit m³.
- Aastatel 2011–2016 on raiemaht olnud keskmiselt **9,9 mln m³** ehk 73% eesmärgist ja ca 62% juurdekasvust.
- Metsade tagavara juurdekasv on 15,96 mln m³/a s.h. majandatavates metsades 14,1 mln m³/a.
- Metsade kogutagavara on suurenenud **476 mln m³ –ni.**

Eesti puidu ja puittoodete väliskaubanduse struktuur väärtuse järgi 2016. aastal



Import
0,4 miljardit eurot



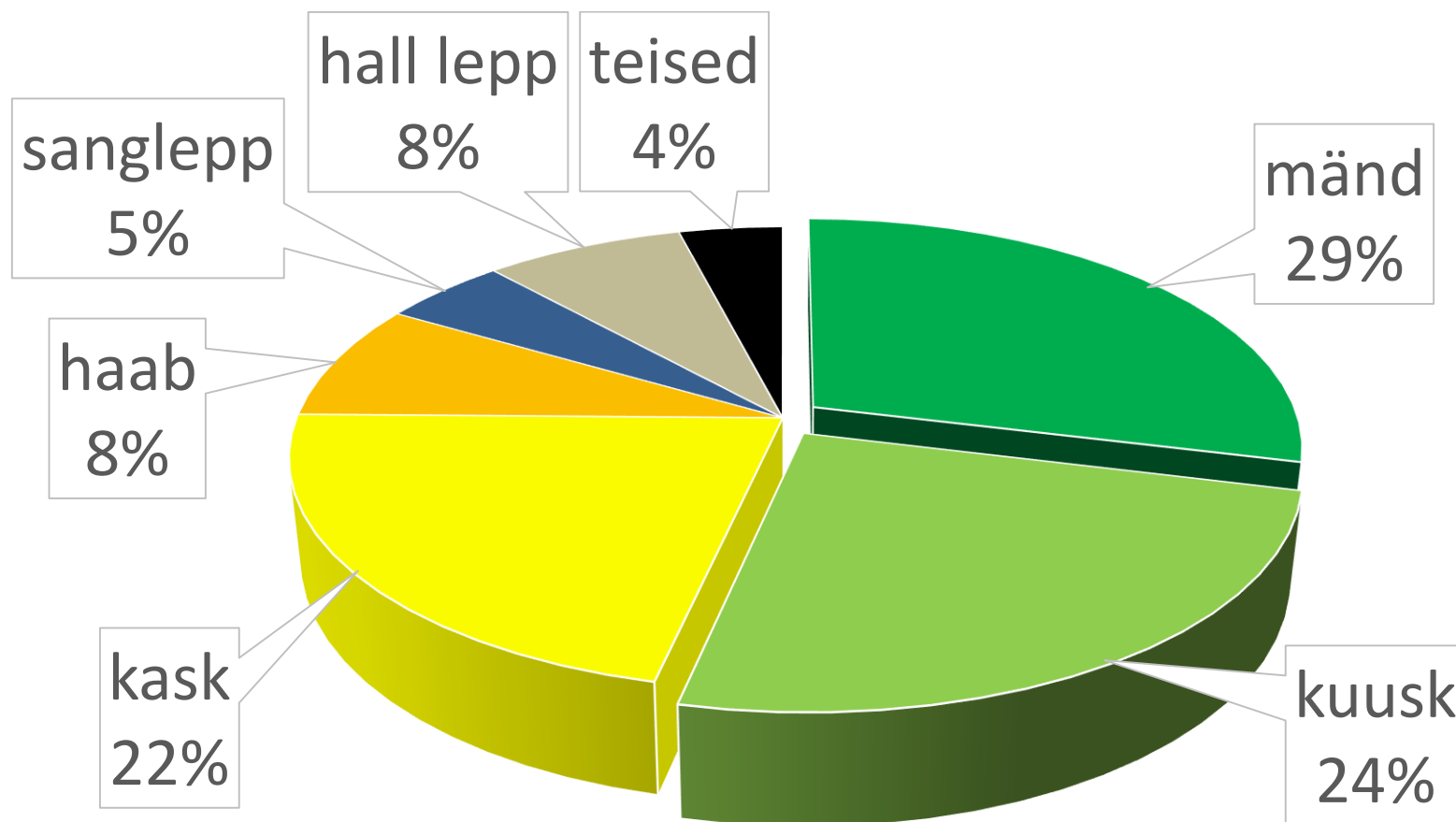
Eksport
1,2 miljardit eurot

Metsanduse arengukava aastani 2020

Metsa tootlikkuse säilitamiseks tehakse metsauuendustöid vähemalt poolel uuendusraiealadest.

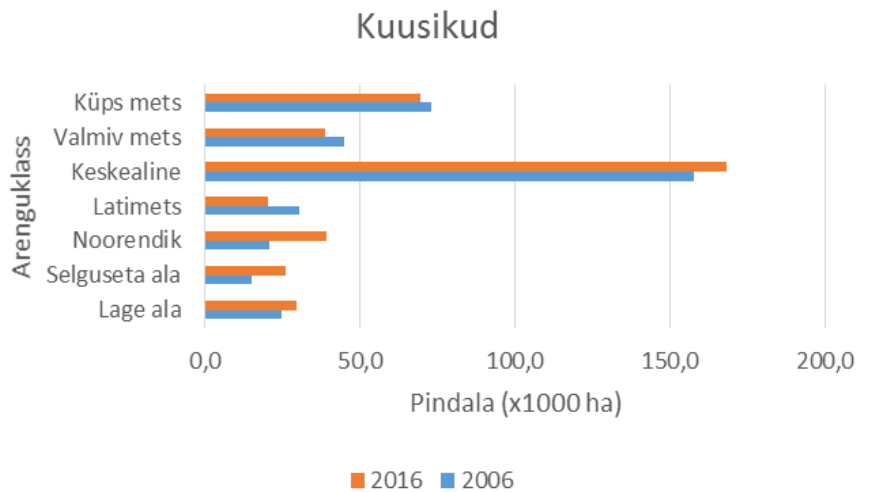
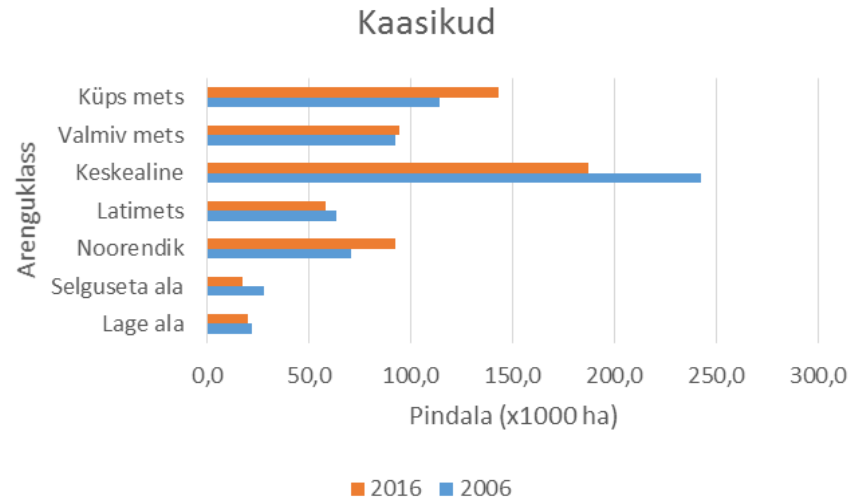
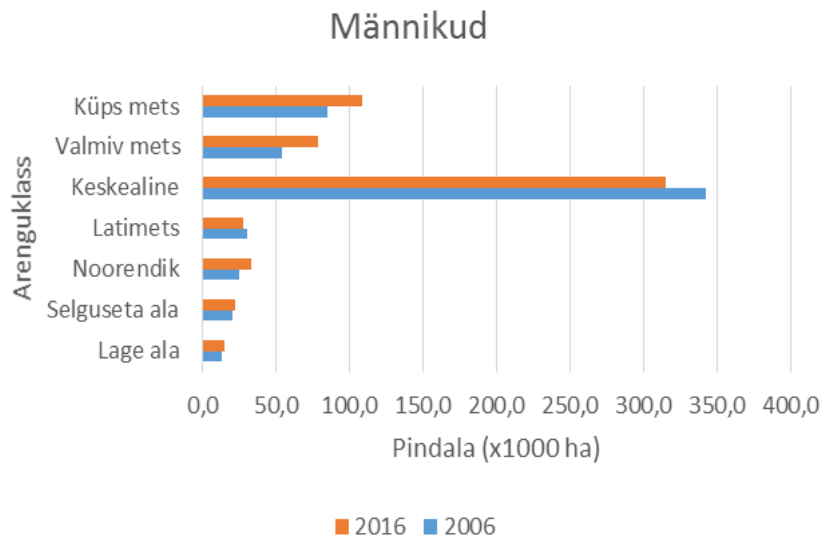
- Hetkel riigimetsas 60 % (uuendatakse külvi ja istutusega).
- Hetkel erametsas 28 % (uuendatakse külvi ja istutusega).

Kasvava metsa tagavara jagunemine enamuspuiduliigi järgi



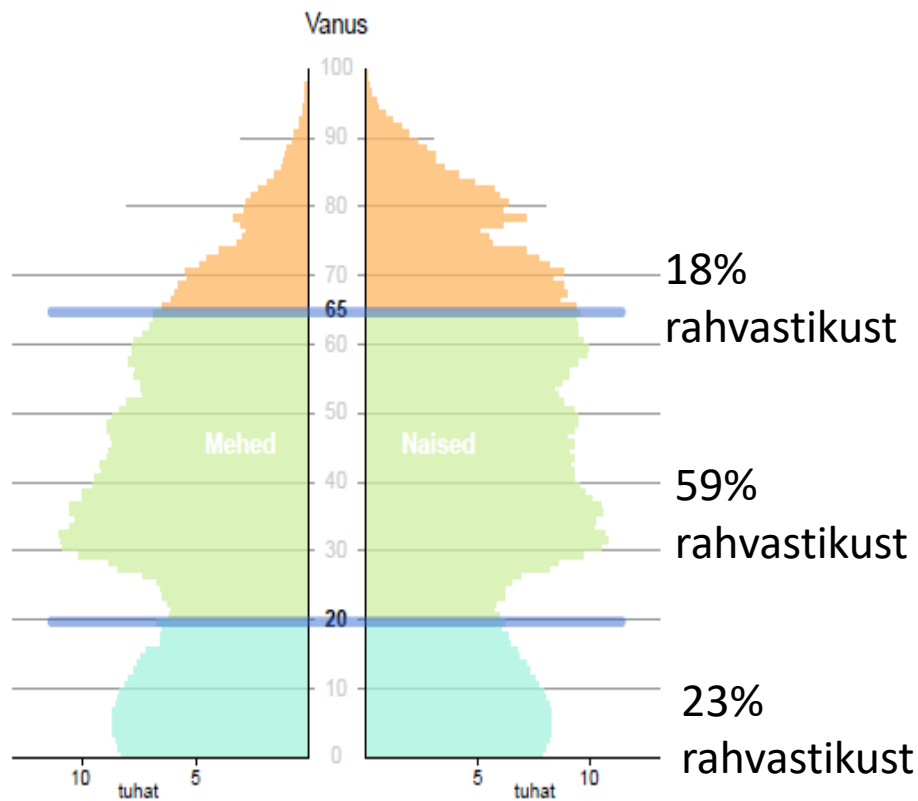
Muutused Eesti metsaressuris

Eesti majandatavate metsade pindalaline jaotus arenguklassidesse



Eesti rahvastikupüramiid ja metsade jaotus arenguklassidesse

Eesti rahvastikupüramiid: 2020

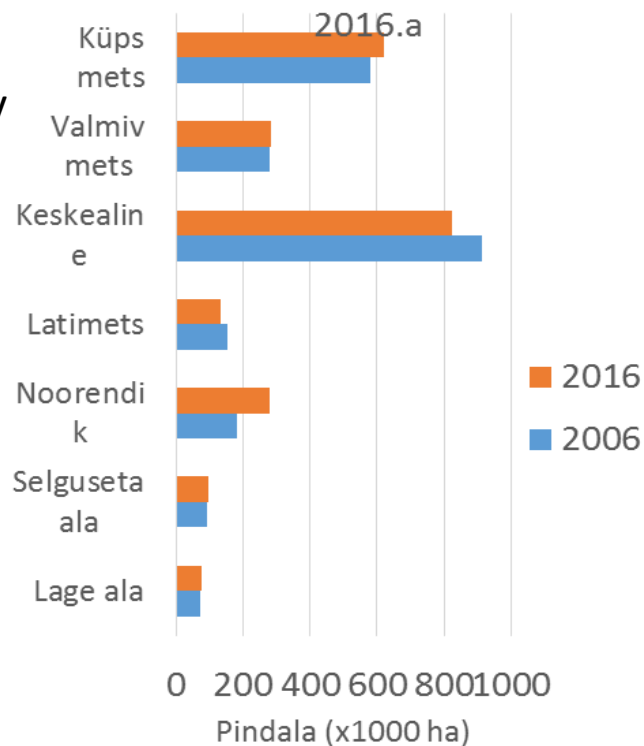


Küps+valmiv mets 39%

Keskealin+latimets 41%

Noorendik+selgusetala+lage 20%

Eesti kõigi metsade pindala jaotus arenguklassidesse



Metsanduse arengukava aastani 2020

- ohustatud ja Eestile omaste liikide populatsioonide hea seisundi säilitamiseks on range kaitse alla võetud vähemalt 10 % metsamaa pindalast ja parandatud kaitstavate metsade esinduslikkust.

277 740 ha metsade pindalast range kaitse all
s.o. 12 % Eesti metsade pindalast

- Probleem on esindatusega;
- Täiendavad 32 tuhat ha riigimaal salu- ja laanemetsi.

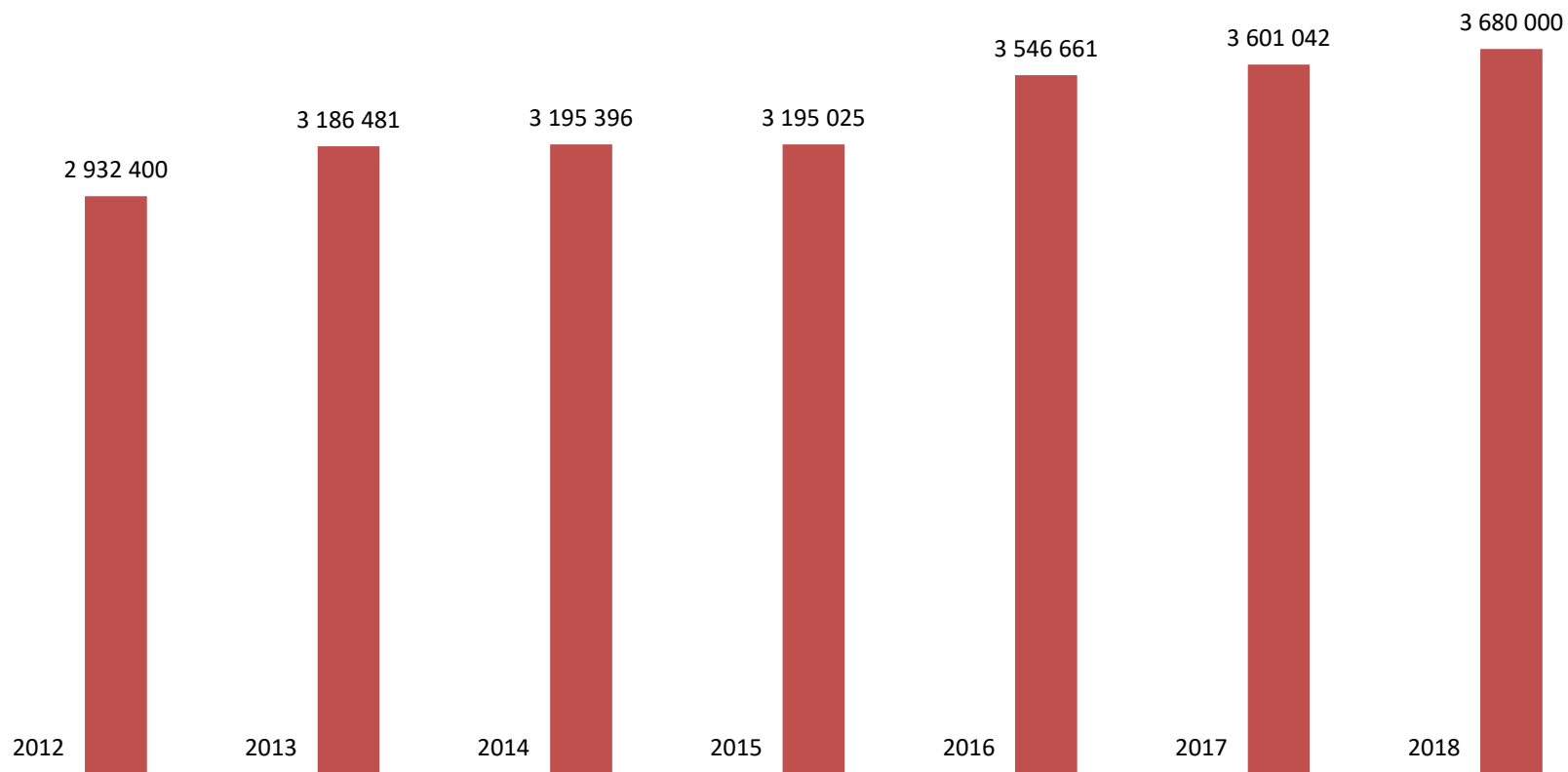
RMK

- Omandivormi analüüs – kas äriühing või tulundusasutus?
- Puiduturu stabiliseerija, keskmine raiemaht aastas 4 miljonit tm.
- Hind kujuneb turul.
- 2018 saab riigimetsa pindalaks olema veidi üle 1 000 000 ha.

Metsamaa pindala:		
Rangelt kaitstav mets	236849	24%
Majanduspiirangutega mets	126809	13%
Majandatav mets	639214	63%
Metsamaa pindala kokku	1002872	

RMK

RMK ümarmetsamaterjali müügi mahud (m³) 2012-2018



Eesti EL eesistumine

- Eesistumise lõpuni on jäänud 61 päeva;
- Eesti võimalused ja väljakutsed;
- Eesistuja peab otsima kõigile sobivat lahendust;

LULUCF kaasamine kliimapoliitikasse

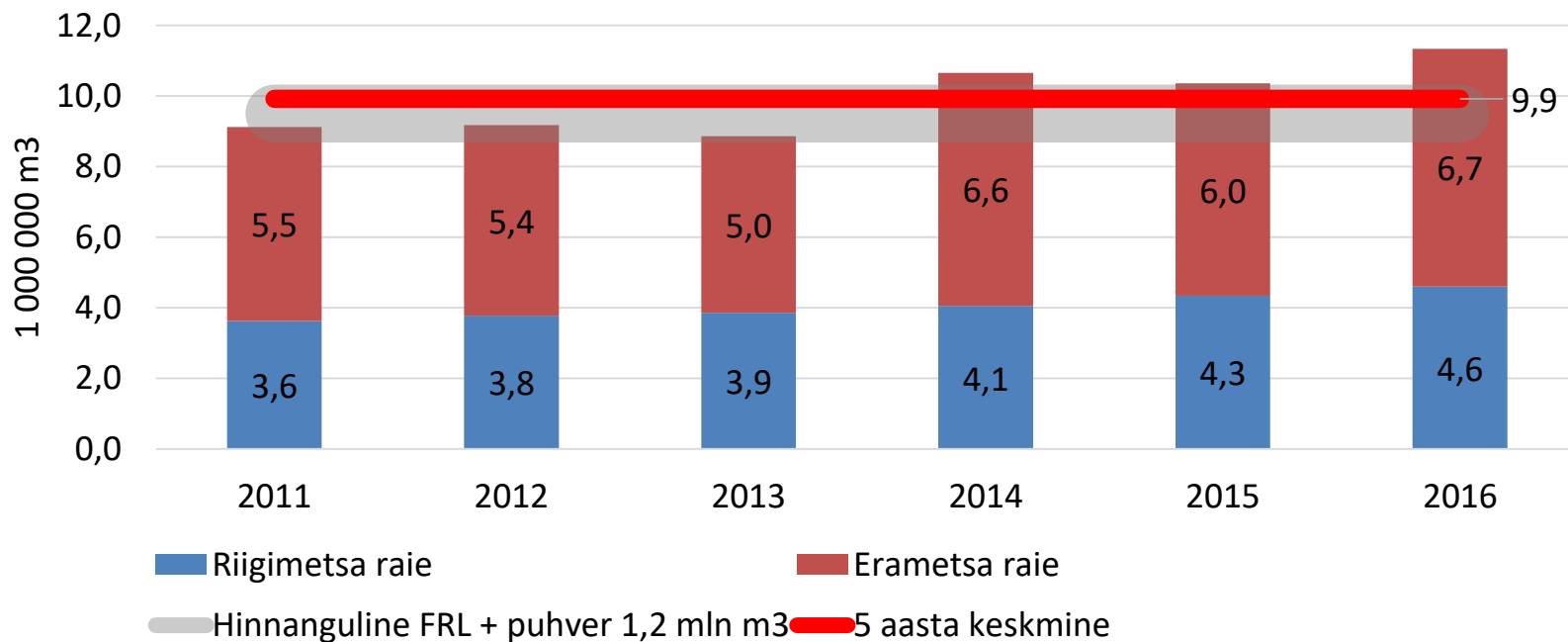
- Pariisi lepe – kaasati ka LULUCF.
- LULUCF - süsiniku sidumine ja heide sektoris peab olema (vähemalt) tasakaalus.
- Kuidas mõõta metsade sidumist, kui EL metsade osakaal on riigiti erinev?
- **Võrdlustase** ehk nullpunkt (FRL) = metsade majandamise aktiivsus aastatel 2000-2009.
- Aastatel 2021-2030 hinnatakse, kui palju Eesti metsad seovad võrreldes **võrdlustasemega** süsinikku rohkem või vähem.
- Mitmed metsarikkad riigid polnud lähenemisega rahul. Osaliselt leevendab metsarikaste riikide situatsiooni kompensatsioonimehhanism.

LULUCF kaasamine kliimapolitikasse

- Eestis on tehtud esmased arvutused.
- Referentsperioodi raiemaht oli praegusest madalam:
 - 2000-2009 keskmine raiemaht 8,03 mln m³.
 - 2016. a raiemaht 11,3 mln m³.
- Esialgse hinnangu kohaselt jääb LULUCF eesmärk tasakaalu ~ 10 mln m³ raie korral.

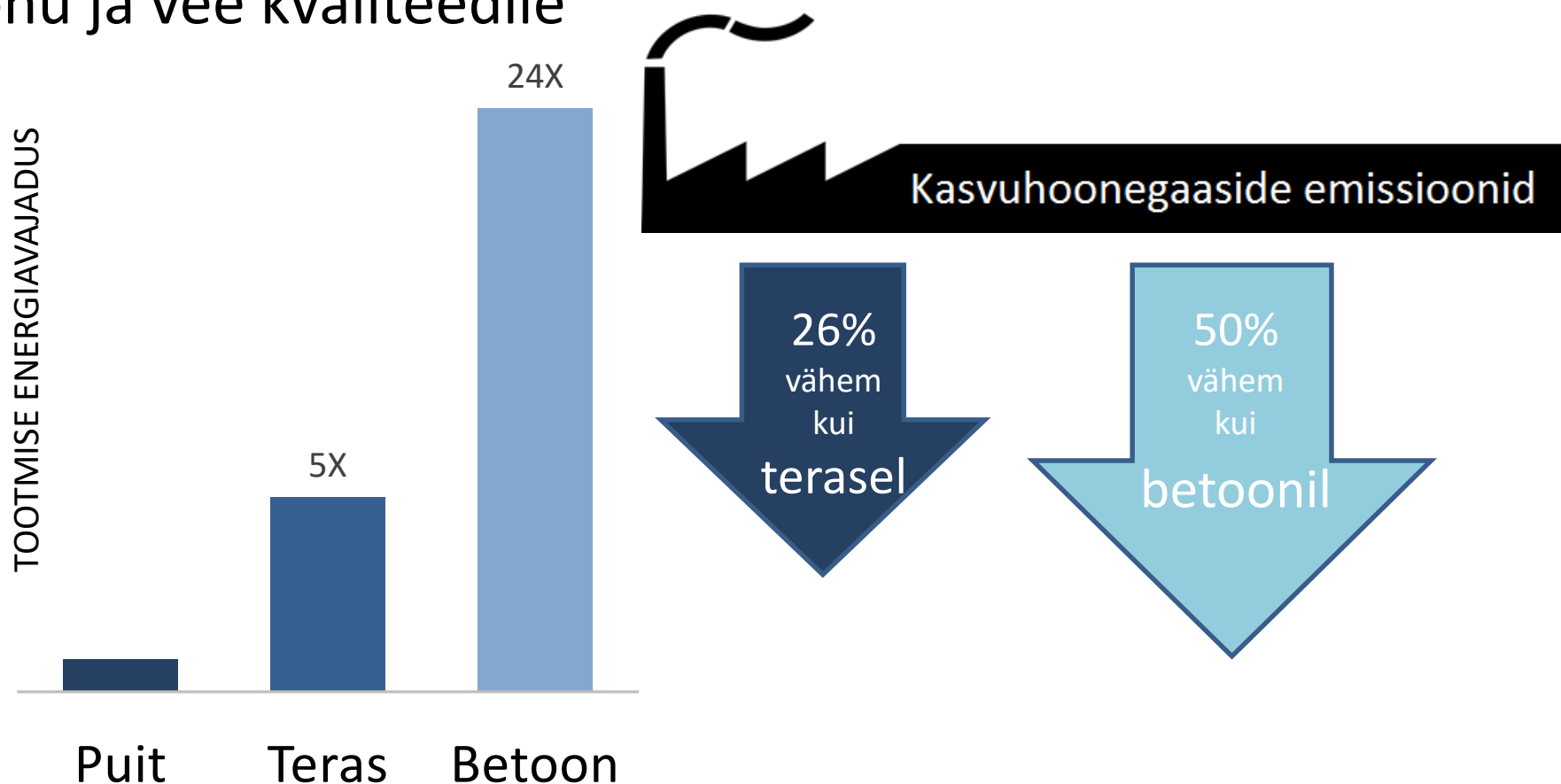
Tegevusraamistiku tagamine kliimamuutuse leevendamiseks

Raiemaht 2011-2016 ja FRL



Puit on biomajanduse alus

Puit ja puittooted vajavad terase ja betooniga võrreldes tootmiseks vähim energiat ning omavad väikseimat mõju õhu ja vee kvaliteedile



Puit on biomajanduse alus

Metsasektori võimalused kliimamuutuste vähendamisel:

Metsaökosüsteemid



Puittooted



Asendus



- Suurendada süsiniku sidumist läbi metsamajanduse (väetamine, hooldusraied, metsaseleksioon)
- Taastamine pärast looduslikke häiringuid (põlengud, putukate rüüste).
- Raiuda rohkem/vähem.
- Suurendada/kiirendada metsade uuendamist ning vältida metsamaa pindala vähenemist

- Maksimeerida süsiniku sidumist pika kasutuseaga puittoodetes
- Puidu kaskaadkasutus
- Vähendada puidujäätmete teket
- Taaskasutada võimalikult palju puitu

- Heitmeterohkete toodete (teras ja betoon) asendamine puiduga.
- Fossiilsete kütuste asendamine puidujäätmetest toodetud biokütustega.

Uus metsanduse arengukava 2020-2030

- Uuringutega alustatakse 2018;
- Olulisel kohal kliimamuutuste teema;
- Süsiniku arvestus;
- Plaanitud raiemahud;
- Erametsanduse edendamine;

OLULINE: huvigruppide kaasamine, lahenduste pakkumine, kommunikatsioon.

Sertifitseerimine

- Metsade sertifitseerimise edendamine;
- Riigimets on sertifitseeritud;
- Erametsas PEFC 210 000 ha ja FSC 120 000 ha
- Riigipoolne tugi;
- Vajalik on huvitatud osapoolte initsiatiiv.

Metsühistutesse kuuluvad erametsad
465 000 ha ja ca 10 500 erametsaomanikku.

Metsasektori tulevik

1. Jätkusuutlik metsamajandus ja puidukasutuse suurendamine on reaalsed lahendused kliimamuutuse leevendamiseks.

Metsade kiire uuendamine ning tootlike ja elujõuliste puistute kasvatamine kasutust leidvate puuliikidega on metsasektori panus ja võimalus kliimamuutuse leevendamiseks.

2. Ainult kindel investeerimis- ja tegutsemiskeskond lubab metsasektoril pakkuda pikaajaliselt erinevaid väärtusi, tooteid ja teenuseid mittekahanevas mahus.

3. Puidust ja puidukiust tooted on ühed olulisemad metsade pideva kasvu (süsinikusidumise) saadused ja vähese süsinikuheitega biomajanduse alus. Suurim biomajanduse arendamise võimalus on tingimuste loomine puidu suuremaks kasutamiseks energeetikasektoris ja taastumatute materjalide asendamine ehitussektoris.



KESKKONNAMINISTEERIUM

MINISTRY OF THE ENVIRONMENT

Tänan!